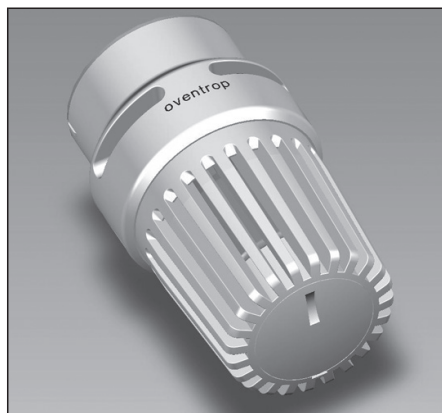


Read the installation and operating instructions carefully before installing the thermostat!

Hand these installation and operating instructions as well as all other relevant documents over to the user!

Contents

1. General information	1
2. Safety notes	1
3. Transport, packaging and storage . .	2
4. Technical data	2
5. Installation	2
6. Temperature setting	3
7. Removal	4
8. Disposal	4
9. Warranty	4



1 General information

1.1 Information regarding installation and operating instructions

These installation and operating instructions serve the qualified tradesman to install the thermostat "Uni LDB" professionally and to put it into operation.

Other relevant documents:

Installation and operating instructions of all system components.

1.2 Keeping of documents

These installation and operating instructions should be kept by the user of the system for later reference.

1.3 Symbol explanation

Safety guidelines are displayed by symbols. These guidelines are to be observed to avoid accidents, damage to property and malfunctions.



WARNING!
Imminent danger to life and limb!



ATTENTION!
Potential dangerous situation for product, system or environment!



NOTE!
Useful information and notes!

1.4 Copyright

The installation and operating instructions are copyrighted.

2 Safety notes

2.1 Correct use

Operating safety is only guaranteed if the product is used correctly.

The thermostats are used together with thermostatic valves in hot water central heating or cooling systems for room temperature control at radiators, surface heating/cooling systems, underfloor convectors or similar heat emitters.

Any other use of the product will be considered incorrect use.

Claims of any kind against the manufacturer and/or its authorised representatives due to damage caused by incorrect use will not be accepted.

Observance of the installation and operating instructions is part of compliance with correct use.

2.2 Possible dangers at the installation location



WARNING!

The thermostatic valve and the pipe-work may get very hot during operation and may lead to burns. Wear safety gloves or inactivate the heating system before starting work!

The case of an external fire has not been taken into consideration when constructing the thermostat.

3 Transport, packaging and storage

3.1 Transport inspection

Upon receipt, check the delivery for any damages caused during transit.

Any damages must be reported immediately upon receipt.

3.2 Storage

Only store the thermostat "Uni LDB" under the following conditions:

- Do not store in open air, keep dry and free from dust.
- Do not expose to aggressive fluids or heat sources.
- Protect from direct sunlight.
- Storage temperature: -10°C to $+50^{\circ}\text{C}$, max. relative air humidity: 95 %



ATTENTION!

Protect the thermostat against external forces (e.g. impacts, vibrations etc.).

4 Technical data

Control range: $7...28^{\circ}\text{C}$

Setting scale: $\text{☼ } 1 - 5$

Sensor element: liquid sensor

Max. sensor temperature: 50°C

Max. heating fluid temperature: 120°C



ATTENTION!

Suitable measures have to be taken so that the maximum operating temperatures are not exceeded.

5 Installation



NOTE!

We recommend having the thermostat installed by a qualified tradesman.



WARNING!

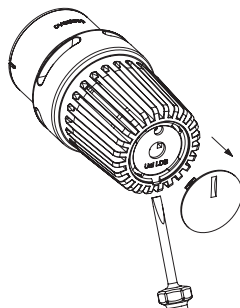
The thermostatic valve and the pipe-work may get very hot whilst the heating system is in operation. There is risk of burns. Wear safety gloves or inactivate the heating system when mounting the thermostat!



ATTENTION!

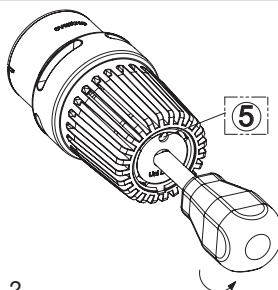
To avoid damage to the thermostat, it must only be mounted once all building work has been completed!

1. Using a suitable tool (e.g. small screwdriver), pull out the front cover disc through the opening at the handwheel.



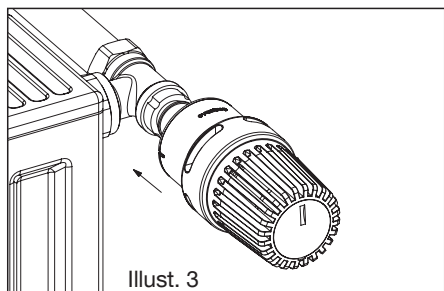
Illust. 1

2. Using the setting key (item no. 1011497), turn the thermostat anticlockwise until stop ("5") through the front bore.

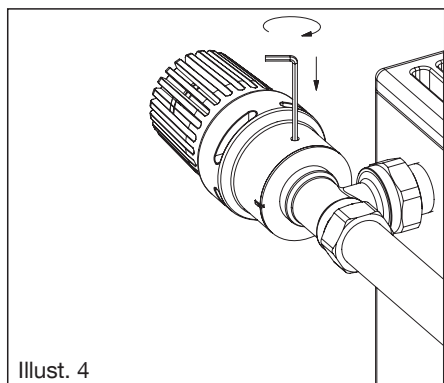


Illust. 2

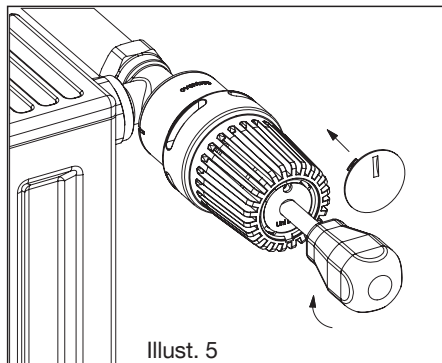
3. Push the thermostat onto the valve until stop. Turn the thermostat so that the lateral bore is easily accessible. The marking is in line with the groove (illust. 7).



4. Introduce a 2 mm spanner through the lateral bore in the connection area of the handwheel into the safety screw. Tighten the safety screw by turning the spanner clockwise.



5. Finally, set the thermostat to the desired room temperature with the help of the setting key and push in the cover disc.

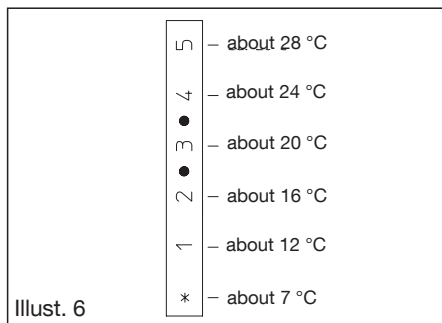


NOTE!

The handwheel can now be turned without changing the set temperature.

6 Temperature setting

1. Using a suitable tool (e.g. small screwdriver), pull out the front cover disc (illust. 1) through the opening at the handwheel.
 2. Using the setting key (item no. 1011497), turn the setting screw until the desired setting is visible in the viewer (illust. 2).
- The setting ranges from the frost protection symbol ❄ to figure "5".
The markings between the figures "2" and "5" represent a change of the room temperature of 2°C.



3. Finally, push in the cover disc (illust. 5).

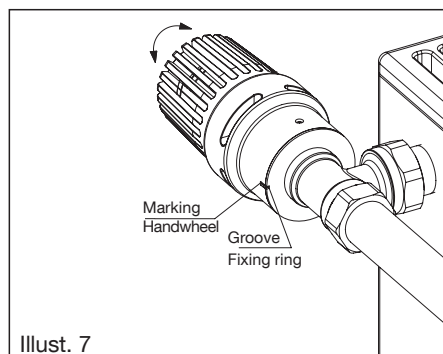
7 Removal



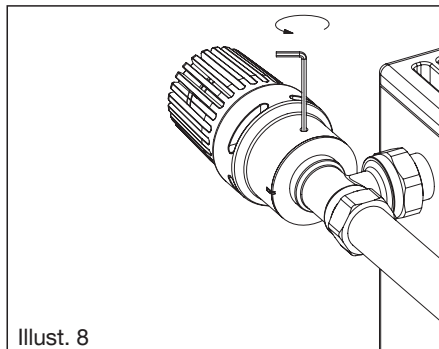
WARNING!

Risk of burns. The thermostatic valve and the pipework may get very hot during operation. Wear safety gloves or inactivate the heating system when removing the thermostat!

1. Using a suitable tool (e.g. small screwdriver), pull out the front cover disc (illust. 1) through the opening at the handwheel.
2. Using the setting key (item no. 1011497), turn the thermostat anticlockwise until stop ("5") through the front bore (illust. 2).
3. Turn the raised marking in the connection area of the handwheel until it is in line with the groove of the fixing ring.



4. In this position, loosen the safety screw by turning the 2 mm spanner anticlockwise in the lateral bore in the connection area of the handwheel. Remove the thermostat from the valve.



8 Disposal



ATTENTION!

To protect the sensor liquid from escaping, the thermostat must not be destroyed when disposed of. The thermostat is hazardous waste!

Dismounted/removed thermostats can be returned to the manufacturer Oventrop. They will be disposed of professionally.

9 Warranty

Oventrops warranty conditions valid at the time of supply are applicable.

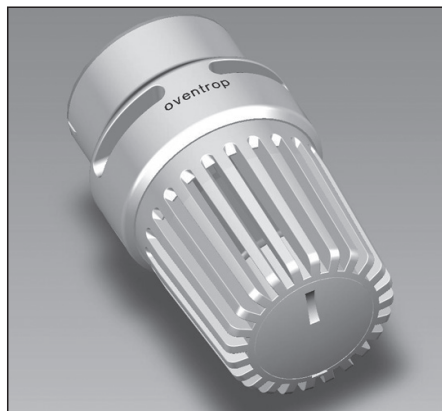
OVENTROP GmbH & Co. KG
Paul-Oventrop-Straße 1
D-59939 Olsberg
Phone +49 (0)2962 82-0
Fax +49 (0)2962 82-400
E-Mail mail@oventrop.de
Internet www.oventrop.com

Lire intégralement la notice d'installation et d'utilisation avant le montage du thermostat!

Merci de remettre la notice d'installation et d'utilisation à l'utilisateur de l'installation!

Contenu

1. Généralités.....	5
2. Consignes de sécurité.....	5
3. Transport, emballage et stockage ..	6
4. Données techniques	6
5. Montage	6
6. Réglage de la température	7
7. Démontage	8
8. Traitement des déchets.....	8
9. Garantie.....	8



1 Généralités

1.1 Informations sur la notice d'installation et d'utilisation

Cette notice a pour but d'aider le professionnel qualifié à installer et mettre en service le thermostat « Uni LDB » selon les règles de l'art.

Autres documents de référence :

Notices des tous les composants du système.

1.2 Conservation des documents

Cette notice d'installation et d'utilisation doit être conservée par l'utilisateur de l'installation pour consultation ultérieure.

1.3 Signification des symboles

Les consignes de sécurité sont identifiées par des symboles. Ces consignes doivent être respectées pour éviter des accidents, des dégâts matériels et des dysfonctionnements.



AVERTISSEMENT !
Danger imminent pour corps et vie !



AVIS !
Situation pouvant présenter un risque pour le produit, l'installation ou l'environnement !



CONSEIL !
Informations et conseils utiles !

1.4 Protection de la propriété intellectuelle

Cette notice d'installation et d'utilisation est protégée par le droit de la propriété intellectuelle.

2 Consignes de sécurité

2.1 Utilisation conforme

La sécurité d'exploitation n'est garantie que si le produit est affecté à l'utilisation prévue.

Les thermostats sont utilisés en combinaison avec des robinets thermostatiques dans des installations de chauffage central ou de rafraîchissement pour le réglage de la température ambiante par ex. aux radiateurs, systèmes de surfaces chauffantes/rafraîchissantes, convecteurs ou émetteurs de chaleur similaires.

Toute autre utilisation est interdite et réputée non conforme.

Les revendications de toutes natures à l'égard du fabricant et/ou ses mandataires, pour des dommages résultant d'une utilisation non conforme ne seront pas acceptées.

L'utilisation conforme inclut notamment l'application des recommandations de la notice d'installation et d'utilisation.

2.2 Risques liés au lieu d'installation



AVERTISSEMENT !

En service, le robinet thermostatique et la tuyauterie peuvent devenir très chauds et peuvent entraîner des brûlures. Porter des gants de protection ou mettre l'installation de chauffage hors service avant de débuter toute intervention.

Le cas d'un incendie externe n'a pas été pris en considération lors de la conception du thermostat.

3 Transport, emballage et stockage

3.1 Inspection après transport

Contrôler la livraison immédiatement après réception et avant le montage.

Si de dommages ou d'autres défauts sont constatés, n'accepter la livraison que sous réserve. Émettre une réclamation en respectant les délais applicables.

3.2 Stockage

Stocker le thermostat « Uni LDB » dans les conditions suivantes:

- Ne pas stocker en plein air mais au sec et à l'abri de la poussière.
- Ne pas exposer à des fluides agressifs ou des sources de chaleur.
- Protégé du rayonnement solaire.
- Température de stockage : -10°C à +50°C, humidité relative de l'air max. : 95 %

! AVIS !

Protéger le thermostat des nuisances extérieures (telles que chocs, secousses, vibrations etc).

4 Données techniques

Plage de réglage : 7...28 °C

Échelle de réglage : * 1 - 5

Élément sensible : bulbe liquide

Température max. de

l'élément sensible : 50 °C

Température max. du

fluide chauffant : 120 °C

! AVIS !

Il convient d'assurer, par des mesures appropriées, que les températures de service respectent les températures max. admissibles.

5 Montage



CONSEIL !

Nous recommandons de faire installer le thermostat par un professionnel qualifié.



AVERTISSEMENT !

En service de chauffage, le robinet thermostatique et la tuyauterie peuvent devenir très chauds. Il y a risque de brûlure. Porter des gants de protection ou mettre l'installation de chauffage hors service pendant le montage du thermostat !



AVIS !

Ne monter le thermostat qu'après avoir terminé les travaux de construction pour éviter qu'il soit endommagé !

1. Extraire la pastille frontale à travers d'encoche de la poignée manuelle à l'aide d'un outil adéquat (par ex. tournevis).

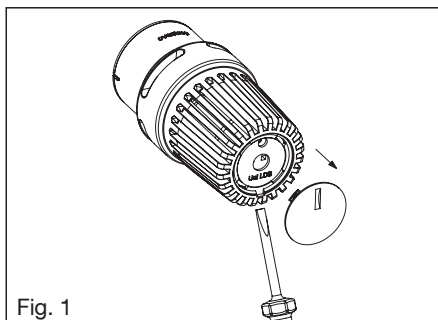


Fig. 1

2. Tourner le thermostat vers la gauche jusqu'en butée (« 5 ») à l'aide de la clé de réglage (réf. 1011497) par le perçage frontal.

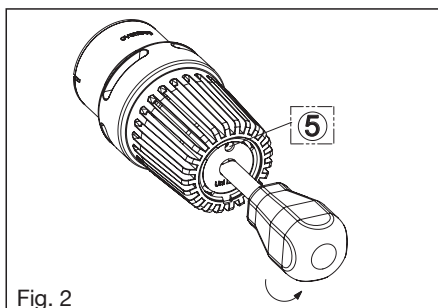


Fig. 2

3. Pousser le thermostat sur le robinet jusqu'en butée. En même temps, tourner le perçage latéral dans une position facile d'accès. Le marquage se trouve en face de la nervure (fig. 7).

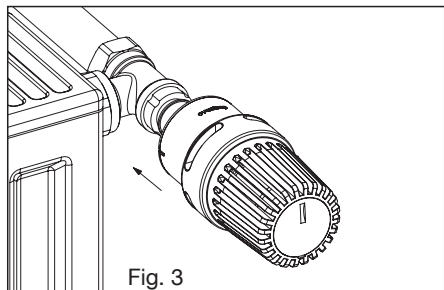


Fig. 3

4. Introduire une clé à six pans 2 mm dans la vis de fixation à travers le perçage latéral dans la zone de raccordement de la poignée manuelle. Ensuite, serrer la vis de fixation en tournant la clé vers la droite.

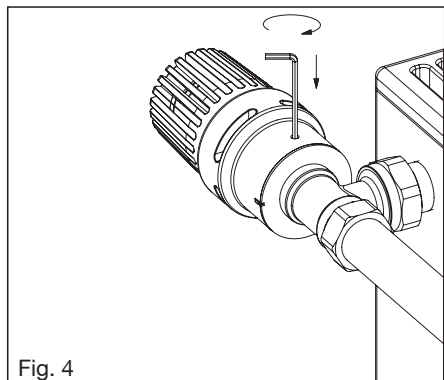


Fig. 4

5. Régler le thermostat sur la température ambiante souhaitée à l'aide de la clé de réglage et enfoncer la pastille frontale.

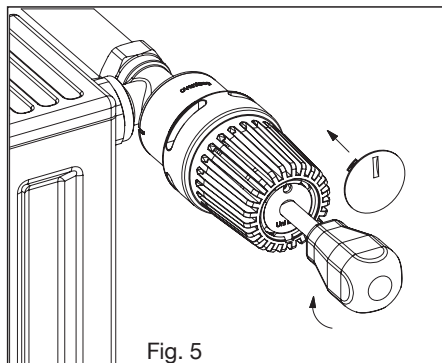


Fig. 5



CONSEIL !

Maintenant la poignée manuelle peut être tournée sans que la température nominale réglée soit déréglée.

6 Réglage de la température

1. Extraire la pastille frontale (fig. 1) à travers l'encoche de la poignée manuelle à l'aide d'un outil adéquat (par ex. tournevis).
2. Tourner la vis de réglage à l'aide de la clé de réglage (réf. 1011497) jusqu'à ce que la valeur de réglage souhaitée apparaisse dans la fenêtre (fig. 2).

La plage de réglage va du symbole fonction hors-gel « ❄ » au chiffre « 5 ».

Les points entre les chiffres « 2 » et « 4 » correspondent à une modification de la température ambiante de 2 °C.

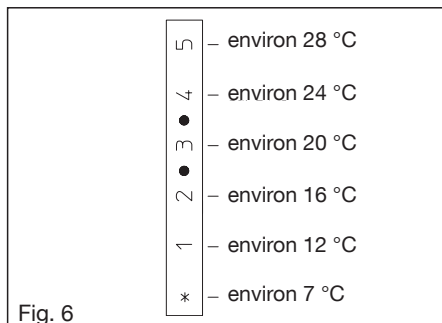


Fig. 6

3. Pour terminer, enfoncer la pastille frontale (fig. 5).

7 Démontage



AVERTISSEMENT !

Risque de brûlure. En service, le robinet thermostatique et la tuyauterie peuvent devenir très chauds. Porter des gants de protection ou mettre l'installation de chauffage hors service pendant le démontage du thermostat!

1. Extraire la pastille frontale (fig. 1) à travers d'encoche de la poignée manuelle à l'aide d'un outil adéquat (par ex. tourne-vis).
2. Tourner le thermostat vers la gauche jusqu'en butée (« 5 ») à l'aide de la clé de réglage (réf. 1011497) par le perçage frontal (fig. 2).
3. Tourner le marquage en relief dans la zone de raccordement de la poignée manuelle jusqu'à ce qu'il se trouve dans la même position que la nervure de la bague de fixation (marquage en face de la nervure).

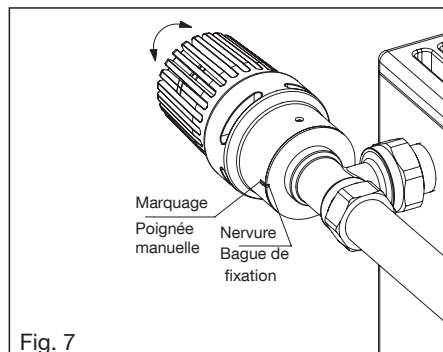


Fig. 7

4. Dans cette position, desserrer la vis fixation en la tournant vers la gauche à l'aide d'une clé à six pans 2 mm à travers le perçage latéral dans la zone de raccordement de la poignée manuelle. Enlever le thermostat du robinet.

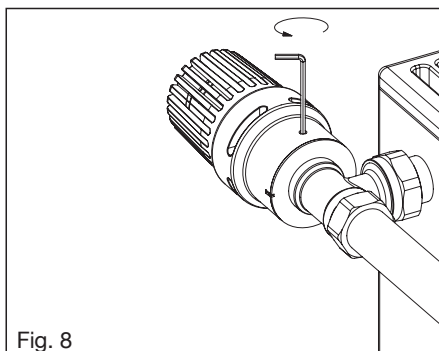


Fig. 8

8 Traitement des déchets



AVIS !

Lors de l'élimination du thermostat, celui-ci ne doit pas être détruit afin d'éviter un échappement du liquide contenu dans le bulbe. Le thermostat nécessite un recyclage spécial !

Les thermostats démontés/défectueux sont repris par le fabricant Oventrop et seront éliminés professionnellement.

9 Garantie

Les conditions de garantie de la société Oventrop valables au moment de la livraison s'appliquent.

OVENTROP GmbH & Co. KG
Paul-Oventrop-Straße 1
D-59939 Olsberg
Téléphone +49 (0)29 62 82-0
Fax +49 (0)29 62 82-400
E-mail mail@oventrop.de
Internet www.oventrop.com