

Instrukcja montażu

BasicPlus² WT-T termostaty pokojowe



1. Kroki instalacji

- 1. Instalacja musi być wykonana przez uprawnionego elektryka.**
2. Termostat pomieszczenia powinien być zainstalowany około 1,5 metra nad podłogą, w miejscu gdzie nie padają promienie słoneczne, nie ma przeciągu lub innych źródeł ciepła (np. telewizor). Patrz ilustracja 1.
3. Na początku ostrożnie zdjąć pokrywę oraz pokrętkę. Patrz ilustracja 2.
4. Podłączyć przewody a następnie zamocować czarną płytkę do puszek podtynkowej używając dostarczonych wkrętów. Następnie należy zamontować pokrywę na tylnej płytce. Patrz ilustracja 3.

2. Połączenia elektryczne

Wymiary (patrz ilustracja 4) oraz schemat połączeń elektrycznych (patrz ilustracja 5).

WT-T jest można stosować z siłownikami termicznymi Danfoss TWA. W zależności od bliskości źródła zasilania oraz typu siłownika (NC – normalnie zamknięty lub NO – normalnie otwarty), okablowanie pomiędzy termostatem a siłownikiem może być różne. Aby wykonać połączenia elektryczne należy postępować zgodnie z ilustracjami.

PL

1. Jeżeli zasilanie znajduje się blisko termostatu pomieszczenia:
 - Połączenie siłownika TWA 230 V typu NC (patrz ilustracja 6).
 - Połączenie siłownika TWA 230 V typu NO (patrz ilustracja 7).

2. Jeżeli zasilanie znajduje się blisko siłownika:

- Połączenie siłownika TWA 230 V typu NC (patrz ilustracja 8).
- Połączenie siłownika TWA 230 V typu NO (patrz ilustracja 9).

3. Uwagi

1. Prawidłowe wykonanie połączeń elektrycznych jest bardzo ważne; przed podłączeniem zalecane jest sprawdzenie przewodu fazowego i zerowego za pomocą miernika elektrycznego.
2. Nie wolno usuwać zbyt dużo izolacji z przewodu, gdyż może dojść do zwarcia spowodowanego przez przewód dotykający do obudowy metalowej.
3. Zabronione jest, aby śruba mocująca termostat do ściany dociskała lub dotykała przewodu. Istnieje ryzyko zwarcia, jeżeli izolacja przewodu zostanie uszkodzona przez śrubę.
4. Jeżeli ściany będą malowane, termostat pomieszczenia należy zamontować po malowaniu tak, aby zanieczyszczenia lub farba nie dostały się do jego wnętrza oraz nie uszkodziły obwodu drukowanego.
5. Maks. obciążenie przekaźnika to 3 A (rezystancyjne) lub 1 A (indukcyjne takie jak pompa, silnik). Jeżeli obciążenie zostanie przekroczone, przekaźnik ulegnie uszkodzeniu.
6. Nie wolno zakrywać termostatu, na przykład przez powieszenie na nim ręcznika.
7. 7. Termostat pomieszczenia powinien być podłączony do odpowiadającego mu siłownika termicznego.

4. Dane techniczne

Cecha	Opis
Dopuszczenia	Znak CE, EN60730
Temperatura otoczenia	-10 - 60° C
Klasa IP	30
Maks. obciążenie, indukcyjne	<1 A
Maks. obciążenie, rezystancyjne	<3 A
Zużycie energii	7 W
Zasilanie	230 Vac ±10%, 50/60 Hz
Zakres regulacji temperatury pomieszczenia	5 - 30° C
Materiał	ABS + PC

Fig. 1

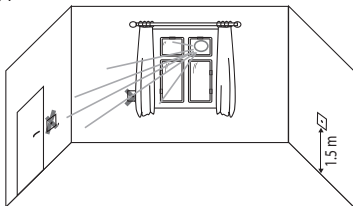


Fig. 2

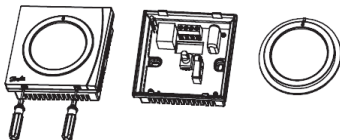


Fig. 3

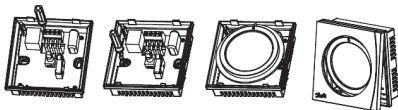


Fig. 4

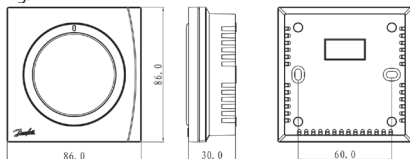


Fig. 5

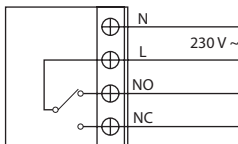


Fig. 6

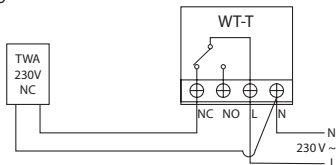


Fig. 7

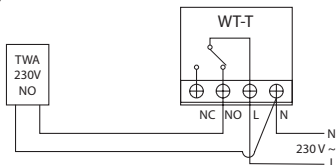


Fig. 8

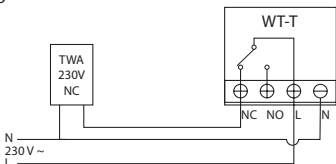
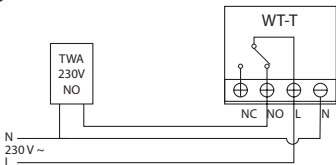


Fig. 9



Danfoss nie ponosi odpowiedzialności za możliwe błędy drukarskie w katalogach, broszurach i innych materiałach drukowanych. Dane techniczne zawarte w broszurze mogą ulec zmianie bez wcześniejszego uprzedzenia, jako efekt stałych ulepszeń i modyfikacji naszych urządzeń. Wszystkie znaki towarowe w tym materiale są własnością odpowiednich spółek. Danfoss, logotyp Danfoss są znakami towarowymi Danfoss A/S. Wszystkie prawa zastrzeżone.
