

Zawór kulowy z filtrem Easyflux oraz zawór kulowy z filtrem magnetycznym

Przeznaczenie

Zawór kulowy z filtrem przeznaczony jest do montażu w instalacjach grzewczych i c.w.u. Nie można montować zaworu w instalacjach gazowych i olejowych.

Filtr

Zawór kulowy Easyflux wyposażony jest w filtr osadnikowy do wody, który znajduje się bezpośrednio w kuli zaworu. Dzięki temu rozwiązaniu długość zabudowy zaworu jest znacznie krótsza. Rewolucyjny sposób montażu filtra umożliwia konserwację i czyszczenie go bez demontażu zaworu z instalacji. Zastosowanie filtra w instalacjach powoduje zdecydowaną poprawę jakości wody oraz zabezpiecza instalację przed zabrudzeniami stałymi powodując tym samym wydłużenie czasu jej eksploatacji.



Easyflux
z wbudowanym
filtrem



Easyflux
z wbudowanym
filtrem i wkładem
magnetycznym

Montaż

Zawór kulowy z filtrem Easyflux należy montować zgodnie z kierunkiem przepływu medium oznaczonym strzałką umieszczoną na korpusie. Filtr może być montowany w dowolnej pozycji.



Nazwa	Numer katalogowy
Zawór kulowy z wbudowanym filtrem Easyflux 1/2"	100101
Zawór kulowy z wbudowanym filtrem Easyflux 3/4"	100102
Zawór kulowy z wbudowanym filtrem Easyflux 1"	100103
Zawór kulowy z wbudowanym filtrem Easyflux 1 1/4"	100104
Zawór kulowy z wbudowanym filtrem Easyflux 1 1/2"	100105
Zawór kulowy z wbudowanym filtrem Easyflux 2"	100106

Nazwa	Numer katalogowy
Zawór kulowy z wbudowanym filtrem Easyflux 3/4", z wkładem magnetycznym	100162
Zawór kulowy z wbudowanym filtrem Easyflux 1", z wkładem magnetycznym	100163
Zawór kulowy z wbudowanym filtrem Easyflux 1 1/4", z wkładem magnetycznym	100164
Zawór kulowy z wbudowanym filtrem Easyflux 1 1/2", z wkładem magnetycznym	100165
Zawór kulowy z wbudowanym filtrem Easyflux 2", z wkładem magnetycznym	100166

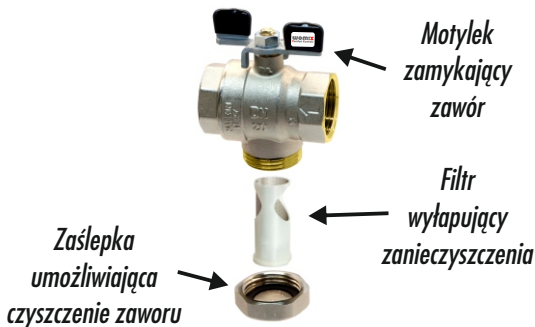


Konserwacja

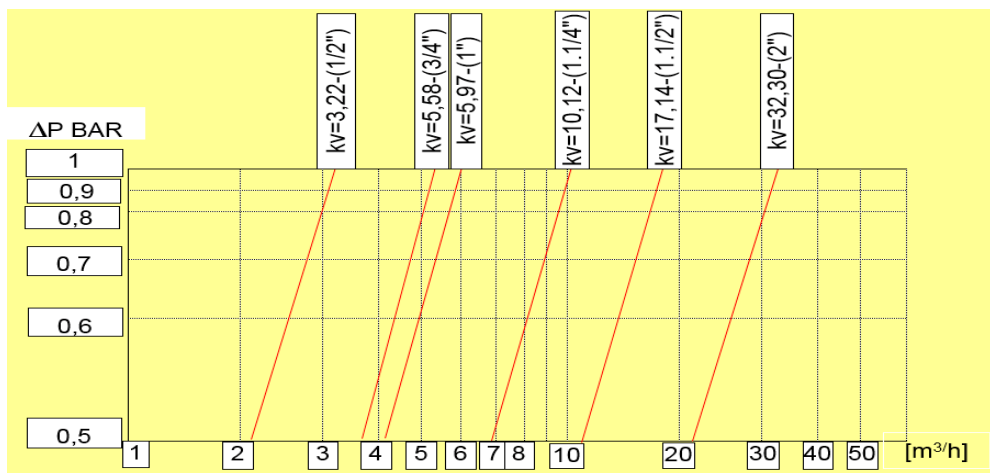
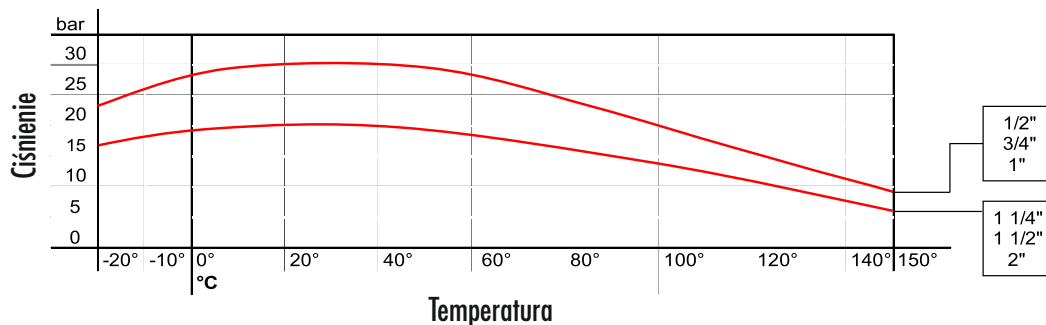
Aby wyczyścić filtr należy zamknąć zawór kulowy i przy pomocy klucza odkręcić pokrywę zamykającą. Po odkręceniu należy wyciągnąć sito i je dokładnie wyczyścić. Po wyczyszczeniu sito należy włożyć w to samo miejsce (należy zwrócić uwagę na prowadzenie), dokręcić pokrywę i otworzyć zawór kulowy.

Instrukcja czyszczenia:

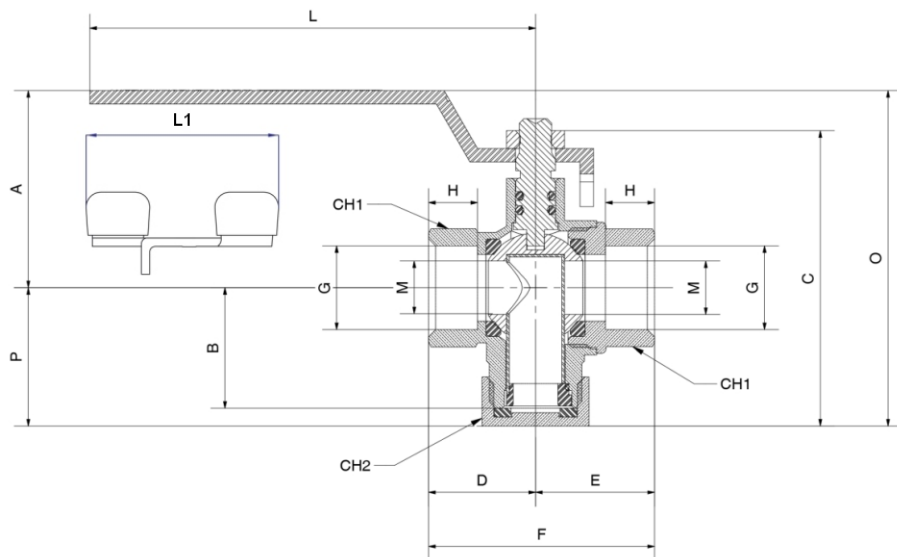
1. Zamknij zawór
2. Wyjmij zaślepkę
3. Wyjmij filtr
4. Wyczyść filtr
5. Włóż filtr
6. Załóż zaślepkę
7. Otwórz zawór



Charakterystyka przepływu



Wymiary



Rozmiar	A	B	C	D	E	F	H	L	L1	DN M	O	P	CH1 OCT.	CH2 HEX.	PN Max BAR
1/2"	44,2	27	66,2	24	26,7	50,7	11	100	68	12	75,2	31	25	24	30
3/4"	47,4	30,9	73,5	29	32,3	61,3	13	100	68	16	82,5	35,1	31	30	30
1"	50,8	34,5	80,5	34,5	35,6	70,1	15	100	68	20	89,5	38,7	38	38	30
1 1/4"	74	46,5	106	40	45	85	17	158	-	28	125,5	51,5	48	46	20
1 1/2"	80	52,5	118	45,5	52	97,5	17	158	-	36	137,5	57,5	54	55	20
2"	88,5	63,5	143	54	63	117	20	158	-	46	157,0	68,5	66	65	20

Dane techniczne:

Materiał: mosiądz
Rozmiar: od 1/2" do 2"
Filtr: 500 mikronów
Magnes: Neodymowy (12.000 gaussa)

