



## Skrócona instrukcja

Ver. 1.1  
Data wydania: X 2024  
Soft: v0.1.2

Pracuje z aplikacją  


Powered By  




GET IT ON  
Google Play

Available on the  
App Store



Producent:  
Engo Controls sp. z o.o. sp. k.  
ul. Rolna 4  
43-262 Kobielice  
Polska

[www.engocontrols.com](http://www.engocontrols.com)

## Dane techniczne

Zasilanie	1x CR123A
Komunikacja	ZigBee 3.0 2,4GHz
Poziom dźwięku	≥ 85dB
Wymiary [mm]	60 x 60 x 49

## Zgodność produktu






Produkt jest zgodny z następującymi dyrektywami UE:  
2014/53/EU, 2011/65/EU.

## Wprowadzenie

Czujnik wykrywa obecność dymu w czasie rzeczywistym. Urządzenie o niskim poborze energii - działa niezawodnie przez długi czas bez potrzeby częstej wymiany baterii. Czujnik można zamontować za pomocą taśmy dwustronnej lub kołków montażowych. Dzięki współpracy z aplikacją ENGO Smart, użytkownicy mogą monitorować swoje urządzenie zdalnie. Urządzenie emituje głośny i wyraźny dźwięk alarmu w przypadku wykrycia zagrożenia.

Do instalacji w aplikacji wymagana jest bramka Internetowa ZigBee.

## Cechy produktu

-  Pracuje z aplikacją ENGO Smart (kompatybilną z Tuya App)
-  Komunikacja w standardzie ZigBee 3.0
-  Wykrywa obecność dymu
-  Głośny i wyraźny alarm dźwiękowy
-  Mały rozmiar urządzenia

## Bezpieczeństwo

Używać zgodnie z regulacjami obowiązującymi w danym kraju oraz na terenie UE. Urządzenie należy używać zgodnie z przeznaczeniem, utrzymując je w suchym stanie. Produkt wyłącznie do użytku wewnątrz budynków. Przed rozpoczęciem prac instalacyjnych oraz przed użytkowaniem produktu, należy zapoznać się z całością instrukcji.

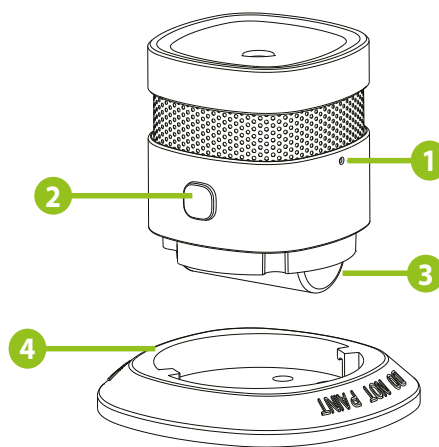
## Instalacja

Instalacja musi zostać przeprowadzona przez wykwalifikowaną osobę, zgodnie z normami i przepisami obowiązującymi w danym kraju oraz na terenie UE. Producent nie ponosi odpowiedzialności za postępowanie niezgodne z instrukcją.

### UWAGA:

Dla całej instalacji mogą występować dodatkowe wymogi ochrony, za których zachowanie odpowiada instalator. Nie instaluj czujnika dymu w miejscach o wysokiej temperaturze, wysokiej wilgotności, obszarze o dużym natężeniu hałasu lub zakłóceniach o wysokiej częstotliwości. Ten produkt jest domowym, inteligentnym czujnikiem dymu. Gdy wykryje dym, oprócz błysków świetlnych wywołuje głośny dźwięk alarmu, jednak nie jest to urządzenie, które może gasić pożar.

## Opis urządzenia

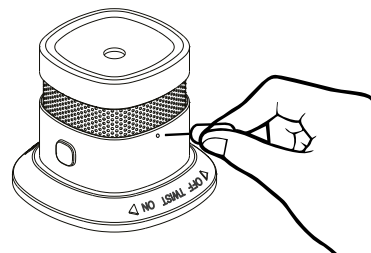


1. Przycisk parowania
2. Przycisk Test/Wyciszenie (Dioda LED umieszczona w przycisku)
3. Bateria CR123A
4. Uchwyt montażowy

## Wskazanie diody LED

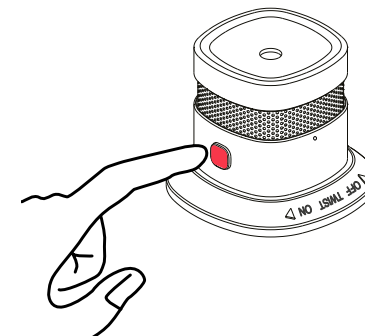
Stan	Dioda LED	Dźwięk alarmu
Tryb parowania	Zielona dioda miga 5 razy na sek	Nie dotyczy
Powodzenie parowania	Zielona dioda świeci przez 3 sek	Nie dotyczy
Niepowodzenie parowania	Zielona dioda miga powoli (dwa razy na sek) sześć razy	Nie dotyczy
Urządzenie odłączone	Czerwona dioda się zaświeca, następnie Zielona dioda miga powoli sześć razy	Nie dotyczy
Test	Czerwona dioda szybko miga	Szybkie "Di-Di-Di"
Alarm	Czerwona dioda szybko miga	Szybkie "Di-Di-Di"
Czuwanie	Czerwona dioda miga co 53 sek	Nie dotyczy
Wyciszenie	Czerwona dioda miga co 10 sek	Nie dotyczy
Niski stan baterii	Czerwona dioda mignęła raz	"Di" co 53 sek
Błąd	Czerwona dioda miga podwójnie co 53 sek	Podwójne "Di-Di" co 53 sek

## Działanie przycisku



Aby uruchomić tryb parowania z bramką, naciśnij i przytrzymaj przycisk parowania przez 3 sekundy.

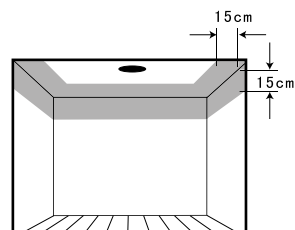
Aby usunąć urządzenie z sieci, naciśnij i przytrzymaj przycisk parowania przez 5 sekund.



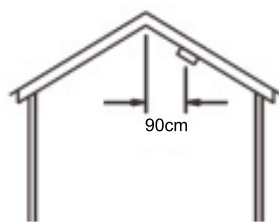
Aby przetestować lub wyłączyć alarm, naciśnij i przytrzymaj przycisk Test/Wyciszenie przez 3 sekundy.

## Prawidłowe umiejscowienie

Preferowane miejsce instalacji czujnika dymu znajduje się pośrodku sufitu, ponieważ ciepło i dym wznoszą się do sufitu i rozprzestrzeniają bocznie. Zachowaj odległość co najmniej 30 cm od światła i dekoracji oraz co najmniej 15 cm odległości od ścian i narożników. Jeśli sufit jest skośny, czujnik dymu należy instalować w odległości 90 cm od szczytu sufitu.



Płaski sufit

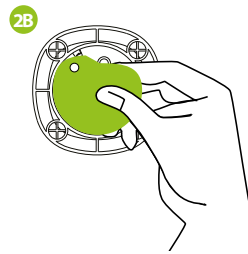


Skośny sufit

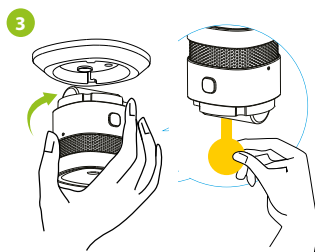
## Montaż urządzenia



Obróć czujnik w kierunku przeciwnym do ruchu wskazówek zegara, aby oddzielić go od uchwytu.



Zamontuj uchwyt za pomocą śrub lub dostarczonej taśmy dwustronnej.



Zdejmij pasek izolujący baterię, aby włączyć czujnik i zamontuj go w uchwycie obracając nim zgodnie z ruchem wskazówek zegara.

## Instalacja urządzenia w aplikacji

Upewnij się, że Twój router jest w bliskim zasięgu Twojego telefonu komórkowego. Sprawdź, czy masz połączenie z Internetem. Pozwoli to na skrócenie czasu parowania urządzenia.

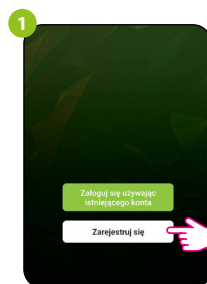
### KROK 1 - POBIERZ APLIKACJĘ ENGO SMART

Pobierz aplikację ENGO Smart z serwisu Google Play lub Apple App Store i zainstaluj na urządzeniu mobilnym.

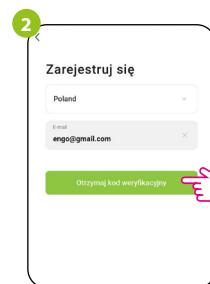


### KROK 2 - ZAREJESTRUJ NOWE KONTO

Aby zarejestrować nowe konto, postępuj zgodnie z krokami poniżej:



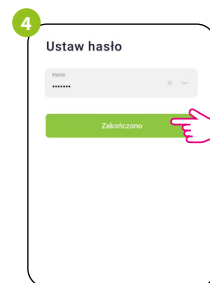
Kliknij „Zarejestruj się” w celu utworzenia nowego konta.



Podaj adres e-mail, na który zostanie wysłany kod weryfikacyjny.



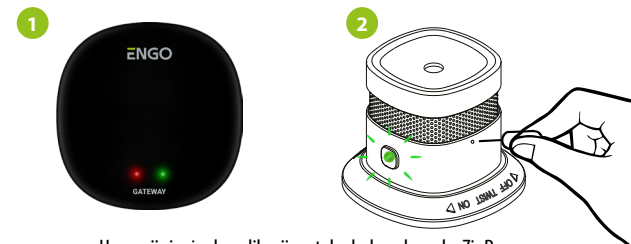
Wprowadź kod otrzymany w wiadomości email. Pamiętaj, że masz tylko 60 sekund na wpisanie kodu!



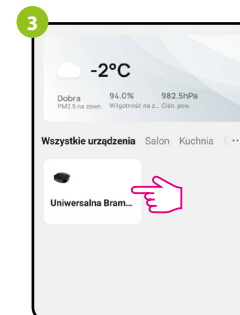
Następnie ustaw hasło logowania.

### KROK 3 - INSTALACJA URZĄDZENIA ZigBee 3.0 W APLIKACJI

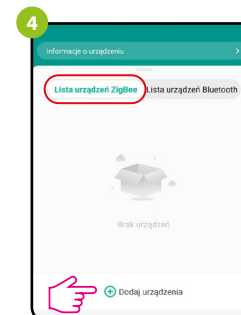
Po zainstalowaniu aplikacji i utworzeniu konta, postępuj według następujących kroków:



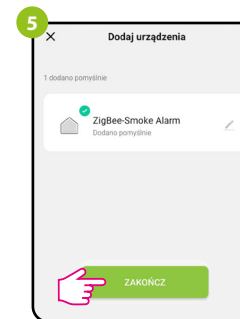
Upewnij się, że do aplikacji została dodana bramka ZigBee. Przytrzymaj przycisk parowania za pomocą dołączonego pinu przez około 3 sekundy do momentu aż dioda zacznie migać na zielono. Czujnik przejdzie do trybu parowania.



Wejdź w interfejs bramki.



W zakładce „Urządzenia ZigBee” kliknij „Dodaj urządzenie”.



Zaczekaj, aż aplikacja wyszuka urządzenie, następnie kliknij „Zakończ”.



Czujnik został zainstalowany i wyświetla główny interfejs.

## Resetowanie urządzenia

Aby zresetować pamięć urządzenia, należy nacisnąć i przytrzymać przycisk parowania za pomocą dołączonego pinu przez ok. 5 sekund, aż dioda LED zacznie migać na zielono. Urządzenie zostanie usunięte z sieci ZigBee i pamięci bramki. Można dodać je ponownie (patrz KROK 3 - INSTALACJA URZĄDZENIA ZigBee 3.0 W APLIKACJI).

